

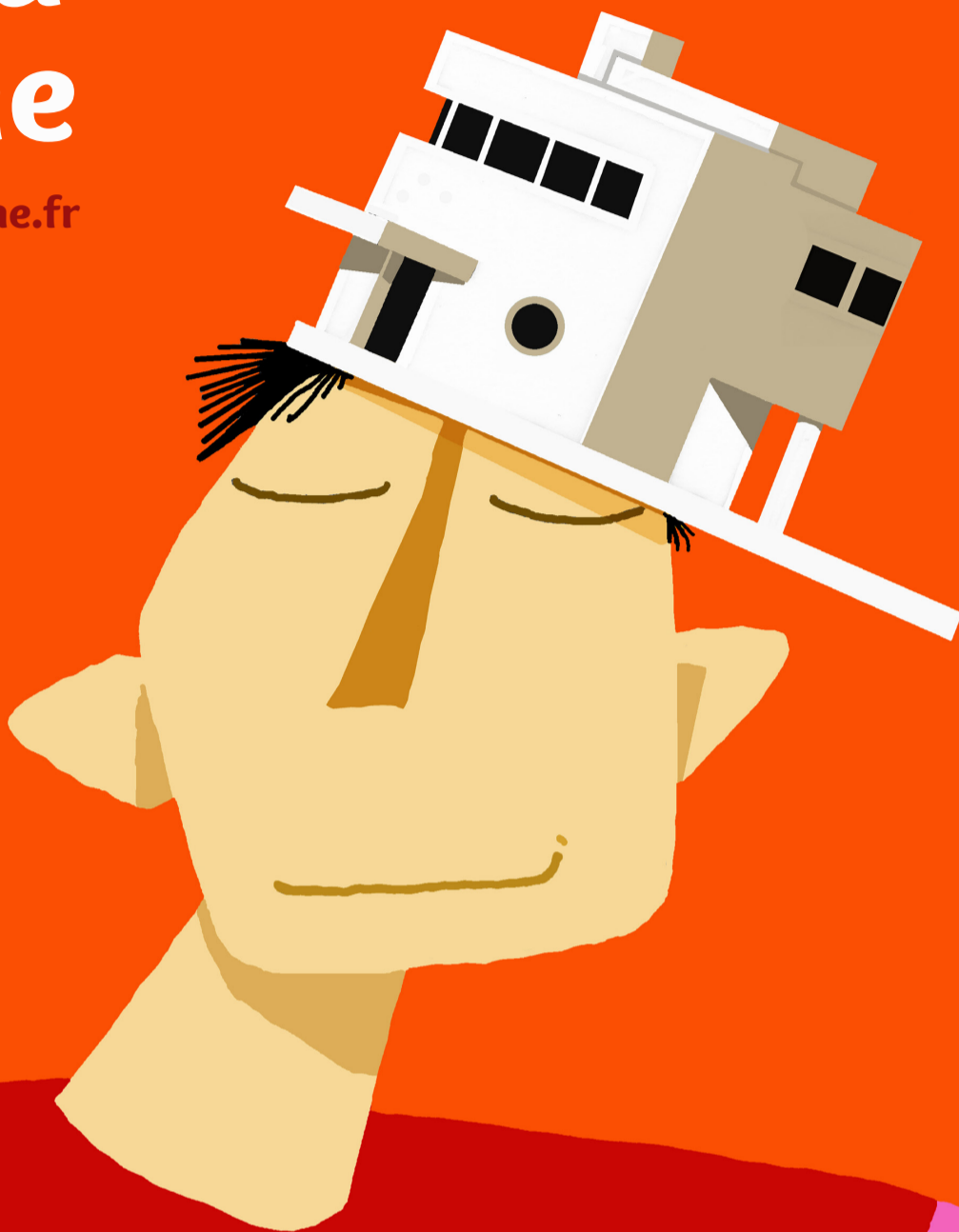
Les Enfants du Patrimoine

www.les-enfants-du-patrimoine.fr

vendredi
18 septembre
2020

Un programme d'activités
gratuites pour les écoles,
collèges et lycées à réserver
en ligne

Informations : www.caue971.org
tél : 0690 61 03 88



c|a.u.e
Fédération nationale

971
Guadeloupe
c|a.u.e
Conseil d'architecture, d'urbanisme
et de l'environnement

LES ENFANTS DU PATRIMOINE

À LA DECOUVERTE DES TRESORS DE LA GUADELOUPE

Les Enfants du Patrimoine, c'est une manifestation ludo-pédagogique permettant de faire découvrir aux scolaires, de la maternelle au lycée, le patrimoine dans toute sa diversité.

C'est dans ce cadre que le CAUE de la Guadeloupe et ses partenaires assureront des visites guidées et des ateliers, au cœur de lieux emblématiques de la richesse culturelle, architecturale et paysagère de la Guadeloupe.

PRESENTATION DES ACTIVITES

Activité 1 : Le Palais du Conseil Départemental à Basse-Terre

Dessiné par Ali TUR, Le Palais du Conseil Départemental a été construit de 1932 à 1934. C'est une architecture moderne et monumentale, où sont appliqués les principes d'adaptation au climat. Classé monument historique depuis 1997, l'ouvrage présente une grande salle de délibération, un patio et des détails architecturaux.

Visites guidées du Palais du Conseil Départemental de 9h00 à 16h00.

Le Conseil Départemental - 4 Boulevard du Gouverneur, Felix Eboué 97100 Basse-Terre



Activité 2 : Le Siège du Parc National à Saint-Claude



Le Parc national promeut les valeurs du développement durable et valorise les patrimoines locaux aussi bien naturel que culturel. Longtemps locataire des locaux du Département, quand il s'est agi pour lui de construire son siège administratif, il a souhaité appliquer ces valeurs à l'architecture. Ainsi, il a organisé un concours dont le cahier des charges incluait des critères de bioclimatisme, d'insertion dans le paysage et de valorisation des savoir-faire locaux des métiers du bois et de la construction.

6 ans après la prise des locaux, le Parc national a suffisamment de recul pour affirmer que le défi a été relevé. Le bâtiment est à énergie positive, c'est à dire qu'il produit plus d'énergie qu'il n'en consomme, les locaux sont agréables, prisés autant par les personnels que par les nombreux visiteurs.

Visites virtuelles du Siège du Parc National de 9h00 à 16h00.

Visio-conférences avec Mme HUGUET, Architecte et M. SYLVESTRE, Chargé de mission du parc - 11h et 14h

Plateforme d'accueil – lien de connexion sera communiqué aux classes inscrites

Activité 3 : Le Parc Archéologique des Roches Gravées

Le parc des roches gravées est l'un des plus beaux sites d'art rupestre de Guadeloupe et des Antilles. Au milieu d'un chaos de roches volcaniques, se découvrent les témoignages laissés sur la pierre par les Amérindiens. Le parc s'agrément également d'un superbe jardin qui, au fil de la promenade, présente les différentes espèces de plantes courantes en Caraïbe. Certaines d'entre elles assuraient la base de l'économie des Amérindiens, comme le calabassier, le coton, le « roucou », le vétiver, le manioc, le cacao.

Visite guidée, exposition et atelier au Parc Archéologique des Roches Gravées de 9h00 à 12h00.

Parc Archéologique des Roches Gravées - Bord de mer 97114 Trois-Rivières



Activité 4 : Les cases traditionnelles de Pointe-Noire

Le Centre bourg de Pointe-Noire possède un patrimoine architectural riche, de la case, à la maison bourgeoise, en passant par les maisons hautes et bases. Le parcours invitera à découvrir cette architecture traditionnelle et singulièrement celle de des cases de Pointe-Noire. L'exposition "**l'habitat vernaculaire**" du CAUE, ainsi que les maquettes et photos de l'artiste ANDRE Alain, permettront de sensibiliser aussi à l'architecture traditionnelle.

Visites virtuelles des cases traditionnelles du centre bourg, Exposition de l'Habitat Vernaculaire et des maquettes d'Alain ANDRE de 8h30 à 12h00.

Plateforme d'accueil – lien de connexion sera communiqué aux classes inscrites



Activité 5 : Le Parc Ali TUR du Centre-Bourg de Lamentin

Le centre bourg de LAMENTIN représente la meilleure illustration de l'architecture Ali Tur.

Tous les bâtiments (Eglise, Presbytère, Square, Mairie, Groupe scolaire, Justice de paix, Monument aux Morts, Marché, Chambre funéraire) composent un ensemble urbain classé monument historique.

Visites virtuelles du Parc Ali TUR de Lamentin et quizz de 8h30 à 12h00.

Plateforme d'accueil – lien de connexion sera communiqué aux classes inscrites



Activité 6 : Le Patrimoine du Gosier

Sous une forme ludique et pédagogique d'un jeu de piste « **la chasse au patrimoine** », le parcours permettra aux élèves de découvrir le patrimoine architectural du centre-bourg. Après avoir résolu l'énigme, la classe part à la découverte du site, accompagnée d'animateurs de la ville et du CAUE. Les élèves seront sensibiliser à l'histoire, l'architecture et l'environnement de l'ouvrage.

A la fin de la visite des jeux seront proposés aux élèves : un quizz et des jeux ombres.

Visites virtuelles du patrimoine architectural du centre bourg et quizz de 9h00 à 12h00.

Plateforme d'accueil – lien de connexion sera communiqué aux classes inscrites



Activité 7 : Le Fort Louis Delgrès à Basse-Terre

Construction militaire incontournable de Basse-Terre et berceau de l'histoire de la ville, il est à l'origine de son implantation. La visite aborde le choix du site, l'environnement naturel, les différentes phases de construction du monument ainsi que les principaux événements qui s'y sont déroulés du XVIIe siècle au début du XXe siècle. C'est une occasion de permettre aux jeunes de s'approprier leur histoire et d'avoir des repères spatio-temporels pour mieux comprendre l'organisation de leur quartier.

Visite guidée du Fort Louis Delgrès de 9h00 à 11h00.

Maison de l'architecture et du patrimoine - 24, rue Baudot - 97100 Basse-Terre




Activité 8 : Exposition par Cheick M'Backé Diop

L'Exposition « **Apport de l'Afrique ancienne au développement des sciences et des techniques** » est proposée par associations Karucrèa et Racines et offre un nouveau regard éclairant sur le continent africain et sur les sciences et techniques. La valorisation des cultures et des héritages du Monde Noir, dans leur dimension universelle, est essentielle pour la construction identitaire des jeunes et moins jeunes, issus de la diaspora ou non.

Visite commentée de 8h30 à 16h00.

Maison de l'architecture et du patrimoine - 24, rue Baudot - 97100 Basse-Terre.



	DOCUMENT	Scolaire_I_P_CAUE_DOC_EDP20_PROGRAMME_Ro_Vo	
	ENFANTS DU PATRIMOINE PROGRAMME 2020	Date de création : 15/07/20	Révision : Ro
		Date de mise à jour : 27/08/20	Version : Vo

Activité 9 : L'Exposition « De Carnot à Dothémare »

Cette exposition retrace l'histoire de l'administration de l'école en Guadeloupe au travers des différents sites occupés depuis 1895.

Exposition, visite libre à 14h00.

Pavillon de Ville – Rue Alexandre Issac 97110 Pointe-à-Pitre



Activité 10 : Leçons d'autrefois

Les élèves iront à la rencontre des séniors qui reviennent sur leurs années passées sur les bancs de l'école. Ils partageront aussi des leçons d'autrefois avec des enseignants à la retraite.

Animation intergénérationnelle à 9h30

Pavillon de Ville – Rue Alexandre Issac 97110 Pointe-à-Pitre



Activité 11 : Les lieux d'éducation à Pointe-à-Pitre

Nous évoquerons ensemble, les lieux d'enseignements de la ville du XIXe au XXIe siècle (les établissements scolaires, les écoles de danse,)

Visite guidée à 14h00.

Pavillon de Ville – Rue Alexandre Issac 97110 Pointe-à-Pitre

Activité 12 : Le Bourg et ses richesses à Sainte-Anne

Le bourg de la ville de Sainte-Anne offre sur le plan du patrimoine bâti et/ou historique différents lieux permettant une visite guidée. C'est ainsi que partant de la rue Abbé Grégoire, on rejoint l'église et le presbytère qui sont des ouvrages Ali TUR, architecte, puis la place Schoelcher, ancien cimetière d'esclave et dans le périmètre de l'hôtel de ville, se tient le Monument aux morts, récemment classé monument historique. La visite se poursuit par la rue Lethière où se situe l'ancienne prison puis direction le rond-point du Neg Mawon pour rejoindre par le boulevard le site du Débarcadère, lieu où était acheminée la canne à sucre par voie maritime.

Visites guidées à partir de 8h30 à 16h00


Ville de Sainte-Anne - Place Schoelcher - Bourg 97180 Sainte-Anne



Suite à l'évolution de la situation sanitaire sur notre territoire, l'accueil des élèves pour les visites et animations doivent respecter les mesures de protections suivantes : le port de masque obligatoire pour tous (les élèves, leurs accompagnateurs et leur enseignant ainsi que les animateurs), l'hygiène des mains pour tous et une distanciation d'au moins 1m.

**SAUVEZ DES VIES
RESTEZ PRUDENTS**



	DOCUMENT	Scolaire_I_P_CAUE_DOC_EDP20_PROGRAMME_Ro_Vo	
	ENFANTS DU PATRIMOINE PROGRAMME 2020	Date de création : 15/07/20	Révision : Ro
		Date de mise à jour : 27/08/20	Version : Vo

PROGRAMME

Suite à l'évolution de la situation sanitaire sur notre territoire, l'accueil des élèves pour les visites et animations doivent respecter les mesures de protections suivantes : le port de masque obligatoire pour tous (les élèves, leurs accompagnateurs et leur enseignant ainsi que les animateurs), l'hygiène des mains pour tous et une distanciation d'au moins 1m.

Des visites et animations virtuelles sont proposées aux classes inscrites.

Activités	Détails et objectifs	Actions	Horaires	Effectifs	Niveaux	Durée
Site n°1	Basse-Terre : Palais du Conseil Départemental Visites guidées de cette majestueuse « soucoupe » reconstruite, de 1932 à 1934, suite au cyclone de 1928, par l'Architecte des colonies Ali TUR.	3 visites	9h00	1 classe / visite	Primaire Collège Lycée	1h00
			10h00			
			14h00			
Site n°2	Saint-Claude : Siège du Parc National Visites virtuelles du bâtiment administratif HQE, à l'architecture originale, répondant à des fonctionnalités modernes dans le respect d'un cadre environnemental historique.	Visites virtuelles / 2 visio	11h00	+ Classes / visio	Collège Lycée	1h00
			14h00			
Site n°3	Trois-Rivières : Parc Archéologique des Roches Gravées Visite guidée, exposition et atelier pour la découverte des témoignages laissés sur la pierre par les Amérindiens et du jardin avec les plantes de la Caraïbe.	1 visite, expo et Atelier	9h00 à 12h00	26 élèves	Primaire (CM1) Collège (6 ^e et 5 ^e)	1h00
Site n°4	Pointe-Noire : Architecture Traditionnelle Visites virtuelles de l'architecture traditionnelle à Pointe-Noire et l'exposition de l'Habitat Vernaculaire du CAUE et des maquettes et photos de M. Alain ANDRE.	Visites virtuelles	A partir de 8h30	1 classe / visite	Primaire Collège	1h00
Site n°5	Lamentin : Parc Ali TUR Visites virtuelles des ouvrages réalisés par l'Architecte Ali TUR dans le Centre-Bourg.	Visites virtuelles	9h00 10h00 11h00	1 classe / visite	Primaire CE2 à CM2	1h00
Site n°6	Gosier : Patrimoine bâti du Centre-Bourg Visite virtuelles du patrimoine bâti : « La chasse au patrimoine du centre bourg du Gosier » Découverte et jeux.	1 visite et Atelier	A partir de 9h00	1 classe / visite	Primaire	1h00
Site n°7	Basse-Terre : Fort Louis Delgrès Visite guidée pour la découverte de l'histoire et de l'architecture du Fort Louis Delgrès. Bâti en 1650 par Charles Houël, le fort est classé Monument Historique en 1977.	1 visite	9h00	30 élèves / visite	Collège	2h00
Site n°8	Basse-Terre : Exposition « Apport de l'Afrique ancienne au développement des sciences et des techniques » Visites commentées de l'exposition par la ville d'art et d'histoire ou par l'associations Karucréa et Racines.	4 visites	8h30 9h30 10h30 13h30 14h30 15h30	1 classe / visite	Primaire Collège Lycée	1h15
Site n°9	Pointe-à-Pitre : Exposition « De Carnot à Dothémare » Cette exposition retrace l'histoire de l'administration de l'école en Guadeloupe au travers des différents sites occupés depuis 1895.	1 visite	14h00	30 élèves / visite	Primaire Collège Lycée	1h00
Site n°10	Pointe-à-Pitre : Animation « Leçons d'autrefois » Les élèves iront à la rencontre des séniors qui reviennent sur leurs années passées sur les bancs de l'école. Ils partageront aussi des leçons d'autrefois avec des enseignants à la retraites.	1 animation	9h30	32 élèves	Primaire Collège Lycée	1h30
Site n°11	Pointe-à-Pitre : Les lieux d'éducation à Pointe-à-Pitre Nous évoquerons ensemble, les lieux d'enseignements de la ville du XIX ^e au XXI ^e siècle (les établissements scolaires, les écoles de danse,...)	1 visite	14h00	30 élèves / visite	Primaire Collège Lycée	1h30
Site n°12	Sainte-Anne : le Bourg et ses richesses Visites guidées du patrimoine bâti et/ou historique du bourg de la ville de Sainte-Anne.	5 visites	8h30 9h30 10h30 14h15 15h15	25 élèves / visite	Primaire (CE2 - CM2)	

INFORMATIONS PRATIQUES

CAUE de la Guadeloupe - contact@caue971.org - 0590 818 385

Florence HATCHY DORVILLIUS, Chargée de projet – hatchy.f@caue971.org - 0690 610 388

Nombre d'inscriptions limitées.

INSCRIVEZ-VOUS

Nom et adresse de l'Etablissement			
Nom et coordonnées de l'enseignant			
Adresse e-mail de l'enseignant			
Classes - Niveaux	Nombre d'élèves (par classe)	Choix du ou (des) site(s) et (ou) atelier(s)	Plage horaire de présence sur site

FICHE D'INSCRIPTION

à retourner complétée avant le 15 septembre 2020

Par mail : contact@caue971.org ou hatchy.f@caue971.org

Par fax : 0590 817 476